

ฉบับปกปิด

# CHAPTER

THONGLOR 25

รายงานผลการปฏิบัติตามมาตรการป้องกัน  
และแก้ไขผลกระทบสิ่งแวดล้อม  
และมาตรการติดตามตรวจสอบผลกระทบสิ่งแวดล้อม  
โครงการ Chapter Thonglor 25 (แชปเตอร์ ทองหล่อ 25)  
(ระยะดำเนินการ)  
ของบริษัท พฤษภา เรียลเอสเตท จำกัด (มหาชน)  
เดือนกรกฎาคม ถึงธันวาคม 2565



# CHAPTER

THONGLOR 25

รายงานผลการปฏิบัติตามมาตรการป้องกันและแก้ไขผลกระทบสิ่งแวดล้อม  
และมาตรการติดตามตรวจสอบผลกระทบสิ่งแวดล้อม

โครงการ Chapter Thonglor 25 (แชปเตอร์ ทองหล่อ 25)  
(ระยะดำเนินการ)

ของบริษัท พุกษา เรียลเอสเตท จำกัด (มหาชน)

บริษัท พุกษา เรียลเอสเตท จำกัด (มหาชน)  
ระหว่างเดือนกรกฎาคม ถึงธันวาคม พ.ศ. 2565

ดำเนินการจัดทำโดย



UNITED ANALYST AND ENGINEERING  
CONSULTANT COMPANY LIMITED

บริษัท ยูไนเต็ด แอนนาลิสต์ แอนด์ เอ็นจิเนียริง คอนซัลแตนท์ จำกัด  
เลขที่ 3 ซอยอุดมสุข 41 ถนนสุขุมวิท แขวงบางจาก เขตพระโขนง กรุงเทพฯ 10260  
โทรศัพท์ 0-2763-2828 โทรสาร 0-2763-2800  
E-mail address : uae@uaeconsultant.com

## หนังสือรับรอง

การจัดทำรายงานผลการปฏิบัติตามมาตรการป้องกันและแก้ไขผลกระทบสิ่งแวดล้อม

และมาตรการติดตามตรวจสอบผลกระทบสิ่งแวดล้อม

โครงการ Chapter Thonglor 25 (แซปเตอร์ ทองหล่อ 25)

วันที่ 25 มกราคม พ.ศ. 2566

หนังสือรับรองฉบับนี้ ขอรับรองว่า บริษัท ยูไนเต็ด แอนนาลิสต์ แอนด์ เอ็นจิเนียริง คอนซัลแตนท์ จำกัด เป็นผู้จัดทำรายงานผลการปฏิบัติตามมาตรการป้องกันและแก้ไขผลกระทบสิ่งแวดล้อม และมาตรการติดตามตรวจสอบผลกระทบสิ่งแวดล้อม โครงการ Chapter Thonglor 25 (แซปเตอร์ ทองหล่อ 25) ตั้งอยู่ที่บริเวณซอยทองหล่อ 25 ถนน สุขุมวิท แขวงคลองตันเหนือ เขตวัฒนา กรุงเทพมหานครฯ ดำเนินการโดยบริษัท พฤกษา เรียลเอสเตท จำกัด (มหาชน) ฉบับ ประจำเดือน

( ) มกราคม - มิถุนายน พ.ศ. 2565

(✓) กรกฎาคม - ธันวาคม พ.ศ. 2565

( ) อื่นๆ (ระบุ) .....

โดยมีคณะผู้ควบคุมในการจัดทำรายงานดังต่อไปนี้

รายชื่อผู้ควบคุมการจัดทำรายงาน

ลายมือชื่อ

ตำแหน่ง

นางศุภรัตน์ โชติสกุลรัตน์

นายวัฒนา สุขเกษม

นางปิยะพัชร สุทมนัสวงษ์

นายศุภณัฐ คุณธนาญจน์

[ลายมือชื่อ]

ผู้อำนวยการด้านสิ่งแวดล้อม

ผู้เชี่ยวชาญด้านคุณภาพน้ำ

ผู้ควบคุมห้องปฏิบัติการ

ผู้ควบคุมการจัดทำรายงาน

ผู้จัดทำรายงาน

ลายมือชื่อ

ตำแหน่ง

นางสาวนภวรรณ โพธิ์ทอง

นางสาวอริยาณัฐ อ่อนน้อม

[ลายมือชื่อ]

นักวิชาการสิ่งแวดล้อม

นักวิชาการสิ่งแวดล้อม

**UAE**  
UNITED ANALYST AND ENGINEERING  
CONSULTANT COMPANY LIMITED

ขอแสดงความนับถือ

[ลายมือชื่อ]

(นางศุภรัตน์ โชติสกุลรัตน์)

ประธานเจ้าหน้าที่บริหาร

รายงานผลการปฏิบัติตามมาตรการป้องกันและแก้ไขผลกระทบสิ่งแวดล้อม  
และมาตรการติดตามตรวจสอบผลกระทบสิ่งแวดล้อม (ระยะดำเนินการ)  
โครงการ Chapter Thonglor 25 (แชปเตอร์ ทองหล่อ 25)

1. ชื่อโครงการ                      โครงการ Chapter Thonglor 25 (แชปเตอร์ ทองหล่อ 25)
2. สถานที่ตั้ง                      ซอยทองหล่อ 25 ถนนสุขุมวิท แขวงคลองตันเหนือ เขตวัฒนา กรุงเทพมหานครฯ 10110
3. ชื่อเจ้าของโครงการ           บริษัท พฤษา เรียลเอสเตท จำกัด (มหาชน)
4. สถานที่ติดต่อ                1177 ชั้น 23. อาคารเพิร์ล แบงก์ค็อก ถ.พหลโยธิน แขวงพญาไท เขตพญาไท กรุงเทพฯ 10400  
โทรศัพท์ 02-442-0601  
e-mail webmaster@pruksa.com
5. จัดทำโดย                      บริษัท ยูไนเต็ด แอนนาลิสต์ แอนด์ เอ็นจิเนียริง คอนซัลแตนท์ จำกัด
6. โครงการได้รับความเห็นชอบในรายงานการประเมินผลกระทบสิ่งแวดล้อม เมื่อ  
วันที่ 31 มกราคม 2562 หนังสือเลขที่ ที่ ทส.1010.5/1440
7. โครงการได้นำเสนอรายงานผลการปฏิบัติตามมาตรการฯ ครึ่งสุดท้ายเมื่อ  
วันที่ 5 กรกฎาคม 2565
8. รายละเอียดโครงการ  
รายละเอียดแสดงดังบทที่ 1



## สารบัญ

	หน้า
<b>สารบัญ</b>	<b>I</b>
<b>สารบัญตาราง</b>	<b>VI</b>
<b>สารบัญรูป</b>	<b>VII</b>
<b>บทที่ 1 บทนำ</b>	<b>1-1</b>
1.1 ความเป็นมาของการจัดทำรายงาน	1-1
1.2 รายละเอียดของโครงการโดยสังเขป	1-1
1.3 ขอบเขตการศึกษา	1-3
1.4 สถานภาพของโครงการในปัจจุบัน	1-3
1.5 แผนการติดตามตรวจสอบการปฏิบัติตามมาตรการป้องกันและแก้ไขผลกระทบสิ่งแวดล้อม และมาตรการติดตามตรวจสอบคุณภาพสิ่งแวดล้อม	1-3
<b>บทที่ 2 ผลการปฏิบัติตามมาตรการป้องกันและแก้ไขผลกระทบสิ่งแวดล้อม</b>	<b>2-1</b>
2.1 ผลการปฏิบัติตามมาตรการป้องกันและแก้ไขผลกระทบสิ่งแวดล้อมของโครงการ	2-1
<b>บทที่ 3 ผลการติดตามตรวจสอบผลกระทบสิ่งแวดล้อม</b>	<b>3-1</b>
3.1 แผนการดำเนินงาน	3-1
3.2 การติดตามตรวจสอบสภาพภูมิประเทศ	3-10
3.2.1 ผลการติดตามตรวจสอบสภาพภูมิประเทศ	3-10
3.3 การติดตามตรวจสอบคุณภาพอากาศ	3-10
3.3.1 ผลการติดตามตรวจสอบคุณภาพอากาศ	3-10
3.4 การติดตามตรวจสอบเสียงและความสั่นสะเทือน	3-11
3.4.1 ผลการติดตามตรวจสอบเสียงและความสั่นสะเทือน	3-11
3.5 การติดตามตรวจสอบการใช้น้ำ	3-11
3.5.1 ผลการติดตามตรวจสอบการใช้น้ำ	3-11
3.6 การติดตามตรวจสอบการใช้ไฟฟ้า และการอนุรักษ์พลังงาน	3-12
3.6.1 ผลการติดตามตรวจสอบการใช้ไฟฟ้า และการอนุรักษ์พลังงาน	3-12

## สารบัญ (ต่อ)

### หน้า

3.7	การติดตามตรวจสอบการใช้ไฟฟ้า และการอนุรักษ์พลังงาน	3-12
3.7.1	ผลการติดตามตรวจสอบการจัดการมูลฝอยและสิ่งปฏิกูล	3-12
3.8	การติดตามตรวจสอบคุณภาพน้ำที่ผ่านการบำบัดน้ำเสีย	3-13
3.8.1	วิธีการติดตามตรวจสอบคุณภาพน้ำที่ผ่านการบำบัดน้ำเสีย	3-13
3.8.2	ผลการติดตามตรวจสอบคุณภาพน้ำที่ผ่านการบำบัดน้ำเสีย	3-14
3.8.3	การเปรียบเทียบผลการตรวจวิเคราะห์คุณภาพน้ำทั้งที่ผ่านการบำบัดน้ำเสีย	3-16
3.9	การติดตามตรวจสอบการระบายน้ำ และป้องกันน้ำท่วม	3-24
3.9.1	ผลการติดตามตรวจสอบการระบายน้ำ และป้องกันน้ำท่วม	3-24
3.10	การติดตามตรวจสอบการป้องกันอัคคีภัย	3-25
3.10.1	ผลการติดตามตรวจสอบการป้องกันอัคคีภัย	3-25
3.11	การติดตามตรวจสอบการระบายอากาศ	3-26
3.11.1	ผลการติดตามตรวจสอบการระบายอากาศ	3-26
3.12	การติดตามตรวจสอบการจราจร	3-26
3.12.1	ผลการติดตามตรวจสอบการจราจร	3-26
3.13	การติดตามตรวจสอบการบดบังแสงแดด/การบดบัง ทิศทางลม/การบดบังคลื่นวิทยุ	3-27
3.13.1	ผลการติดตามตรวจสอบการบดบังแสงแดด/การบดบัง ทิศทางลม/การบดบังคลื่นวิทยุ	3-27
3.14	การติดตามตรวจสอบสระว่ายน้ำ	3-27
3.14.1	วิธีการติดตามตรวจสอบคุณภาพสระว่ายน้ำ	3-27
3.14.2	ผลการติดตามตรวจสอบสระว่ายน้ำ	3-29
3.14.3	การเปรียบเทียบผลการตรวจวิเคราะห์คุณภาพน้ำในสระว่ายน้ำ	3-31
3.15	การติดตามตรวจสอบสุนทรียภาพ	3-38
3.15.1	ผลการติดตามตรวจสอบสุนทรียภาพ	3-38

## สารบัญ (ต่อ)

### หน้า

3.16 การติดตามตรวจสอบความปลอดภัยของผู้ได้รับผลกระทบจากเปิดดำเนินการของโครงการ	3-38
3.16.1 ผลการติดตามตรวจสอบความปลอดภัยของผู้ได้รับผลกระทบจากเปิดดำเนินการของโครงการ	3-38
3.17 การติดตามตรวจสอบการมีส่วนร่วมของประชาชน	3-39
3.17.1 ผลการติดตามตรวจสอบการมีส่วนร่วมของประชาชน	3-39
3.18 การติดตามตรวจสอบการรับเรื่องร้องเรียนของประชาชน	3-39
3.18.1 ผลการติดตามตรวจสอบการรับเรื่องร้องเรียนของประชาชน	3-39
<b>บทที่ 4 สรุปผลการปฏิบัติตามมาตรการป้องกันและแก้ไขผลกระทบสิ่งแวดล้อม</b>	
<b>และผลการติดตามตรวจสอบผลกระทบสิ่งแวดล้อม</b>	<b>4-1</b>
4.1 สรุปผลการปฏิบัติตามมาตรการป้องกันและแก้ไขผลกระทบสิ่งแวดล้อม	4-1
4.2 สรุปผลการติดตามตรวจสอบผลกระทบสิ่งแวดล้อม	4-1

## สารบัญภาคผนวก

### ภาคผนวก ก สำเนาเอกสารจากหน่วยงานราชการที่เกี่ยวข้องกับโครงการ

ภาคผนวก ก-1 หนังสือแจ้งผลการพิจารณารายงานฯ และมาตรการป้องกันและแก้ไขผลกระทบสิ่งแวดล้อม  
และมาตรการติดตามตรวจสอบผลกระทบสิ่งแวดล้อม

ภาคผนวก ก-2 หนังสือจดทะเบียนอาคารชุด

ภาคผนวก ก-3 หนังสือจดทะเบียนอาคารชุด

ภาคผนวก ก-4 หนังสือจดทะเบียนผู้จัดการนิติบุคคลอาคารชุด

ภาคผนวก ก-5 หนังสือจดทะเบียนนิติบุคคลอาคารชุด

ภาคผนวก ก-6 สำเนาหนังสือส่งรายงานต่อสผ./สำนักงานเขตวัฒนา

### ภาคผนวก ข สำเนาเอกสารประกอบมาตรการป้องกันและแก้ไขผลกระทบสิ่งแวดล้อม

ภาคผนวก ข-1 ประชาสัมพันธ์ข้อมูลโครงการ

ภาคผนวก ข-2 เอกสารตรวจสอบระบบบำบัดน้ำเสีย

ภาคผนวก ข-3 เอกสารตรวจสอบมิเตอร์ของระบบบำบัดน้ำเสีย

ภาคผนวก ข-4 เอกสารตรวจสอบเส้นท่อประปา และการทำงานของเครื่องสูบน้ำ

ภาคผนวก ข-5 แผนการบำรุงรักษา หรือซ่อมแซม ประจำปี 2565

ภาคผนวก ข-6 เอกสารการประชาสัมพันธ์เพื่อแจ้งกำหนดการบำรุงรักษา

ภาคผนวก ข-7 แบบฟอร์มเอกสารร้องเรียน

ภาคผนวก ข-8 เอกสารประสานงานการจัดเก็บมูลฝอย (ใบเสร็จ)

ภาคผนวก ข-9 เอกสารตรวจสอบระบบป้องกัน และเตือนอัคคีภัย

ภาคผนวก ข-10 แผนระงับ และป้องกันอัคคีภัย ประจำปี 2565

## สารบัญภาคผนวก (ต่อ)

ภาคผนวก ข-11 เอกสารจัดอบรม และข้อมูลการอพยพ

ภาคผนวก ข-12 เอกสารตรวจสอบระบบระบายอากาศ

ภาคผนวก ข-13 เอกสารตรวจสอบอุปกรณ์เครื่องไฟฟ้าสำรอง และสายไฟฟ้า

ภาคผนวก ข-14 เอกสารประสานงานกำจัดสัตว์พาหะนำโรค

**ภาคผนวก ค เอกสารประกอบการติดตามตรวจสอบคุณภาพสิ่งแวดล้อม**

ภาคผนวก ค-1 ผลการติดตามตรวจสอบคุณภาพน้ำทิ้ง

ภาคผนวก ค-2 ผลการติดตามตรวจสอบคุณภาพน้ำระเหยน้ำ

ภาคผนวก ค-3 ผลการติดตามตรวจสอบค่าความเป็นกรด-ด่าง และคลอรีนคุณภาพน้ำระเหยน้ำ (กรกฎาคม – ธันวาคม 2565)

**ภาคผนวก ง หนังสือขึ้นทะเบียนห้องปฏิบัติการวิเคราะห์**

**ภาคผนวก จ เอกสารสอบเทียบเครื่องมือ**



## สารบัญตาราง

	หน้า
ตารางที่ 1-1 การติดตามตรวจสอบคุณภาพสิ่งแวดล้อม โครงการ Chapter Thonglor 25 (ระยะดำเนินการ)	1-4
ตารางที่ 2-1 การปฏิบัติตามมาตรการป้องกันและแก้ไขผลกระทบสิ่งแวดล้อมโครงการ CHAPTER THONGLOR 25 (ระยะดำเนินการ) ระหว่างเดือนกรกฎาคม – ธันวาคม 2565	2-2
ตารางที่ 3-1 การติดตามตรวจสอบคุณภาพสิ่งแวดล้อม โครงการ Chapter Thonglor 25	3-2
ตารางที่ 3-2 วิธีการเก็บตัวอย่างและตรวจวิเคราะห์คุณภาพน้ำทิ้ง	3-13
ตารางที่ 3-3 ผลการตรวจวิเคราะห์คุณภาพน้ำทิ้งที่ผ่านการบำบัดน้ำเสีย บริเวณจุดระบายน้ำออกจากระบบบำบัดน้ำเสียของ โครงการ Chapter Thonglor 25	3-15
ตารางที่ 3-4 ผลการตรวจวิเคราะห์คุณภาพน้ำทิ้งที่ผ่านการบำบัดน้ำเสีย บริเวณบ่อพักน้ำสุดท้ายของระบบระบายน้ำของ โครงการ Chapter Thonglor 25	3-16
ตารางที่ 3-5 การเปรียบเทียบผลการตรวจวัดคุณภาพน้ำทิ้งที่ผ่านการบำบัดน้ำเสีย บริเวณจุดระบายน้ำออกจากระบบบำบัดน้ำเสีย ของโครงการ Chapter Thonglor 25	3-17
ตารางที่ 3-6 การเปรียบเทียบผลการตรวจวัดคุณภาพน้ำทิ้งที่ผ่านการบำบัดน้ำเสีย บริเวณบ่อพักน้ำสุดท้ายของระบบระบายน้ำ ของโครงการ Chapter Thonglor 25	3-19
ตารางที่ 3-7 วิธีการตรวจวิเคราะห์คุณภาพน้ำในสระว่ายน้ำ	3-28
ตารางที่ 3-8 ผลการตรวจวิเคราะห์คุณภาพน้ำในสระว่ายน้ำ บริเวณน้ำลึก โครงการ Chapter Thonglor 25	3-30
ตารางที่ 3-9 ผลการตรวจวิเคราะห์คุณภาพน้ำในสระว่ายน้ำ บริเวณน้ำตื้น โครงการ Chapter Thonglor 25	3-30
ตารางที่ 3-10 การเปรียบเทียบผลการตรวจวัดคุณภาพน้ำสระว่ายน้ำ บริเวณน้ำลึก ของโครงการ Chapter Thonglor 25	3-32
ตารางที่ 3-11 การเปรียบเทียบผลการตรวจวัดคุณภาพน้ำสระว่ายน้ำ บริเวณน้ำตื้น ของโครงการ Chapter Thonglor 25	3-34
ตารางที่ 4-1 การติดตามตรวจสอบคุณภาพสิ่งแวดล้อม โครงการ Chapter Thonglor 25	4-2

## สารบัญรูป

	หน้า
รูปที่ 1-1 แผนที่แสดงที่ตั้ง โครงการ Chapter Thonglor 25	1-2
รูปที่ 1-2 สถานภาพโครงการในปัจจุบัน	1-3
รูปที่ 2-1 ภูมิทัศน์ภายในโครงการ	2-48
รูปที่ 2-2 พนักงานทำความสะอาด ฉีดล้างถนน	2-48
รูปที่ 2-3 ถนนทางเดินรถ และป้ายจราจร	2-48
รูปที่ 2-4 ป้ายห้ามติดเครื่องยนต์ทิ้งไว้	2-49
รูปที่ 2-5 พื้นที่สีเขียว	2-49
รูปที่ 2-6 ระบบบำบัดน้ำเสีย	2-49
รูปที่ 2-7 เจ้าหน้าที่ดูแลรักษา และควบคุม ระบบภายในโครงการ	2-50
รูปที่ 2-8 บ่อดักไขมัน	2-50
รูปที่ 2-9 ถังเก็บน้ำใต้ดิน	2-50
รูปที่ 2-10 ถังเก็บน้ำดาดฟ้า	2-50
รูปที่ 2-11 รณรงคิ์ใช้น้ำอย่างประหยัด	2-50
รูปที่ 2-12 ฝาลังเก็บน้ำ	2-50
รูปที่ 2-13 ประชาสัมพันธ์หน้าโครงการ	2-51
รูปที่ 2-14 สำนักงานนิติบุคคล	2-51
รูปที่ 2-15 ท่อระบายน้ำ	2-51
รูปที่ 2-16 ตะแกรงดักขยะ	2-51
รูปที่ 2-17 บ่อหน่วงน้ำ	2-51
รูปที่ 2-18 ถังรองรับมูลฝอย	2-51
รูปที่ 2-19 ห้องพักมูลฝอยประจำชั้น	2-52
รูปที่ 2-20 ห้องพักมูลฝอยรวม	2-52
รูปที่ 2-21 พนักงานทำความสะอาด และจัดเก็บมูลฝอย	2-52
รูปที่ 2-22 รถขนมูลฝอยสำนักงานเขตวัฒนา	2-52
รูปที่ 2-23 รณรงคิ์คัดแยกขยะ	2-52
รูปที่ 2-24 ช่องดูดอากาศภายในห้องพักมูลฝอย	2-52
รูปที่ 2-25 รณรงคิ์ใช้ไฟฟ้าอย่างประหยัด	2-53

## สารบัญรูป (ต่อ)

	หน้า
รูปที่ 2-26 ระบบแจ้งเหตุเพลิงไหม้	2-53
รูปที่ 2-27 ระบบจ่ายน้ำดับเพลิง	2-54
รูปที่ 2-28 หัวรับน้ำดับเพลิงนอกอาคาร 2 จุด	2-54
รูปที่ 2-29 ท่อยื่น	2-54
รูปที่ 2-30 ตู้เก็บสายฉีดน้ำดับเพลิงแต่ละชั้น	2-54
รูปที่ 2-31 ถังดับเพลิง	2-55
รูปที่ 2-32 บันไดหนีไฟ	2-55
รูปที่ 2-33 ไฟฉุกเฉิน	2-55
รูปที่ 2-34 ป้ายบอกทางหนีไฟ	2-55
รูปที่ 2-35 ไฟส่องสว่าง	2-56
รูปที่ 2-36 ประตูหนีไฟ	2-56
รูปที่ 2-37 จุติรวมพล	2-56
รูปที่ 2-38 เจ้าหน้าที่ดูแลพื้นที่สีเขียว	2-56
รูปที่ 2-39 การตรวจสอบระบบป้องกันและเตือนอัคคีภัย	2-56
รูปที่ 2-40 ป้าย ห้ามรถติดแก๊สจอดที่ชั้นจอดรถใต้ดิน	2-57
รูปที่ 2-41 ช่องระบายอากาศบริเวณบันไดหนีไฟ	2-57
รูปที่ 2-42 เจ้าหน้าที่รักษาความปลอดภัย	2-57
รูปที่ 2-43 ทางเข้า-ออกโครงการ	2-57
รูปที่ 2-44 บัตรอนุญาตผ่านเข้า-ออกโครงการ	2-57
รูปที่ 2-45 ป้ายชื่อโครงการ	2-57
รูปที่ 2-46 กระจกโค้งจราจร	2-58
รูปที่ 2-47 ที่จอดรถ	2-58
รูปที่ 2-48 ไฟส่องสว่างรอบพื้นที่โครงการ	2-58
รูปที่ 2-49 กระจกห้องพักแบบรับแสงธรรมชาติ	2-58
รูปที่ 2-50 ระบบระบายอากาศที่ตัวอาคาร	2-58
รูปที่ 2-51 อุปกรณ์ไฟฟ้าประหยัดพลังงาน	2-58

## สารบัญรูป (ต่อ)

	หน้า
รูปที่ 2-52 ปรับอุณหภูมิที่ 25-26 องศาเซลเซียส	2-59
รูปที่ 2-53 กล้องวงจรปิดภายใน และภายนอกโครงการ	2-59
รูปที่ 2-54 ระบบระบายอากาศจากชั้นจอดรถ	2-59
รูปที่ 2-55 ทำลายแหล่งเพาะพันธุ์พาหะนำโรค	2-60
รูปที่ 2-56 สระว่ายน้ำ	2-60
รูปที่ 2-57 อุปกรณ์ทำความสะอาดสระว่ายน้ำ	2-60
รูปที่ 2-58 ห้องน้ำ และห้องเปลี่ยนเสื้อผ้าบริเวณสระว่ายน้ำ	2-61
รูปที่ 2-59 ป้ายแสดงข้อปฏิบัติสำหรับผู้ใช้บริการสระว่ายน้ำ	2-61
รูปที่ 2-60 เจ้าหน้าที่ทำความสะอาดบริเวณสระว่ายน้ำ	2-61
รูปที่ 2-61 รางระบายน้ำ	2-61
รูปที่ 2-62 ป้ายบอกความลึก	2-62
รูปที่ 2-63 แถบกันลื่น	2-62
รูปที่ 2-64 ไฟส่องสว่างบริเวณสระว่ายน้ำ	2-62
รูปที่ 2-65 อุปกรณ์ช่วยชีวิตบริเวณสระว่ายน้ำ	2-63
รูปที่ 2-66 ชุดปฐมพยาบาล	2-63
รูปที่ 2-67 เบอร์ฉุกเฉิน	2-63
รูปที่ 2-68 รั้วรอบพื้นที่โครงการ	2-63
รูปที่ 2-69 ป้อมรปภ.	2-64
รูปที่ 2-70 กล้องรับเรื่องร้องเรียน	2-64
รูปที่ 3-1 พื้นที่สีเขียวบริเวณรอบ ๆ โครงการ	3-10
รูปที่ 3-2 ถนนทางเดินรถ และป้ายจราจรภายในโครงการ	3-11
รูปที่ 3-3 แม่บ้านคอยดูแลรักษาความสะอาด	3-12
รูปที่ 3-4 ภาชนะรองรับขยะมูลฝอย	3-12
รูปที่ 3-5 ห้องพักมูลฝอยประจำชั้น	3-13
รูปที่ 3-6 ห้องพักมูลฝอยรวม	3-13
รูปที่ 3-7 การตรวจวัดคุณภาพน้ำทิ้ง	3-14

## สารบัญรูป (ต่อ)

### หน้า

รูปที่ 3-8 ผลการตรวจวัดคุณภาพน้ำทิ้งที่ผ่านการบำบัดน้ำเสีย ระหว่างเดือนกรกฎาคม พ.ศ. 2564 – ธันวาคม พ.ศ. 2565	3-21
รูปที่ 3-9 รางระบายน้ำและตะแกรงดักขยะ	3-25
รูปที่ 3-10 อุปกรณ์ป้องกันอัคคีภัย	3-26
รูปที่ 3-11 การเก็บตัวอย่างคุณภาพน้ำสระว่ายน้ำของโครงการฯ	3-27
รูปที่ 3-12 ผลการตรวจวัดคุณภาพน้ำสระว่ายน้ำ ระหว่างเดือนกรกฎาคม พ.ศ. 2564 – พฤศจิกายน พ.ศ. 2565	3-36



บทที่ 1

บทนำ

---

## บทที่ 1

### บทนำ

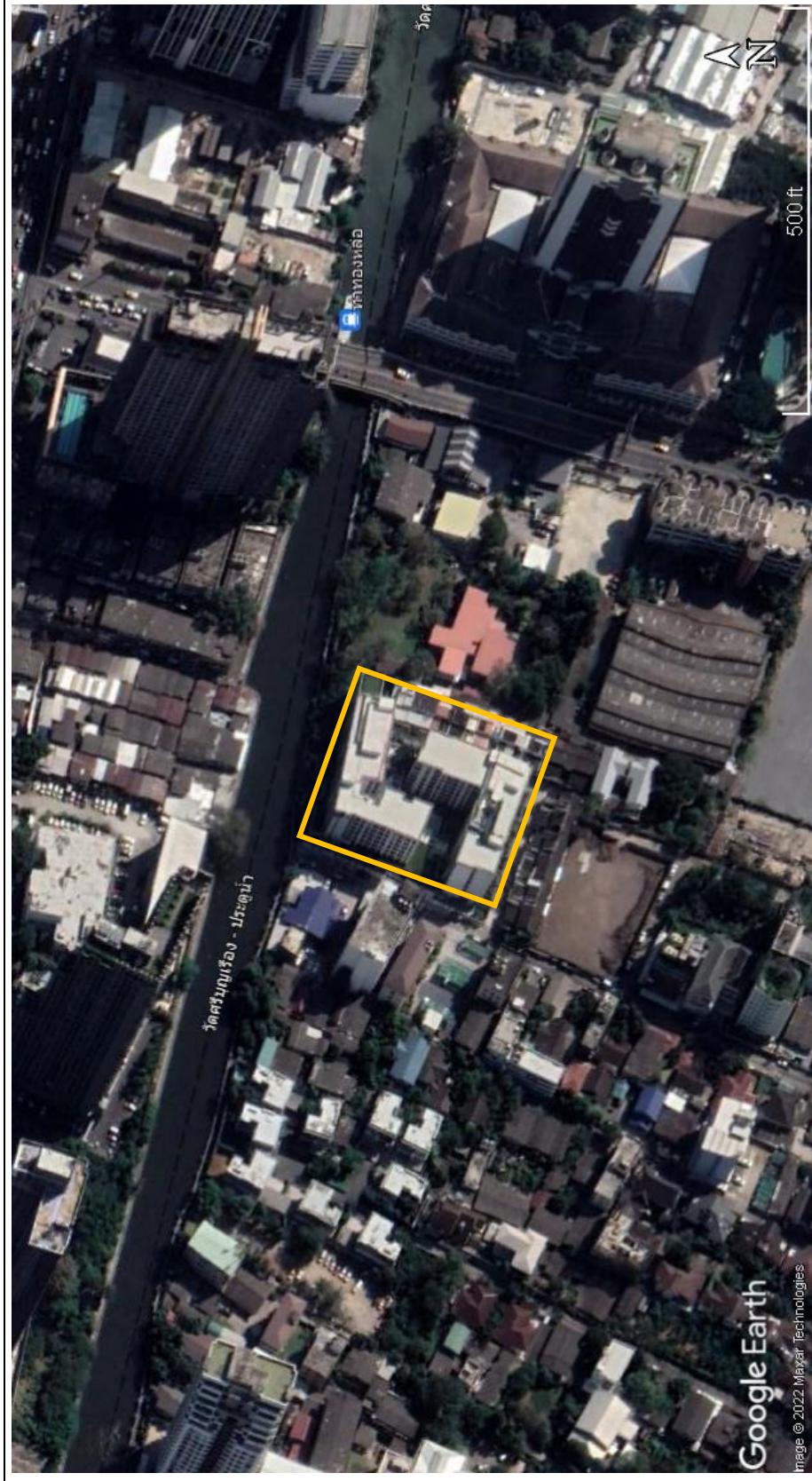
#### 1.1 ความเป็นมาของการจัดทำรายงาน

เนื่องจาก โครงการ Chapter Thonglor 25 (แชปเตอร์ ทองหล่อ 25) มีจำนวนห้องชุดพักอาศัยจำนวน 288 ห้อง ซึ่งเข้าข่ายต้องจัดทำรายงานการวิเคราะห์ผลกระทบสิ่งแวดล้อม ตามประกาศกระทรวงทรัพยากรธรรมชาติและสิ่งแวดล้อม เรื่อง กำหนดประเภทและขนาดของโครงการ หรือกิจการที่ต้องมีรายงานการวิเคราะห์ผลกระทบสิ่งแวดล้อม และหลักเกณฑ์ วิธีการ ระเบียบปฏิบัติ และแนวทางการจัดทำรายงานการวิเคราะห์ผลกระทบสิ่งแวดล้อม ประเภทโครงการอาคารอยู่อาศัยรวม ตามกฎหมายว่าด้วยการควบคุมอาคาร ที่มีจำนวนห้องพักตั้งแต่ 80 ห้องขึ้นไป หรือมีพื้นที่ใช้สอยตั้งแต่ 4,000 ตาราง เมตรขึ้นไป และต้องจัดทำรายงานการปฏิบัติตามมาตรการป้องกันและแก้ไขผลกระทบสิ่งแวดล้อมและมาตรการติดตาม ตรวจสอบคุณภาพสิ่งแวดล้อม ตามที่ได้เสนอไว้ในรายงานการวิเคราะห์ผลกระทบสิ่งแวดล้อม ที่ผ่านความเห็นชอบจาก คณะกรรมการสิ่งแวดล้อมแห่งชาติ ปัจจุบันโครงการดำเนินการอยู่ในระยะดำเนินการก่อสร้าง โดยเริ่มดำเนินการก่อสร้าง เมื่อเดือนกุมภาพันธ์ 2562

รายงานฉบับนี้เป็นรายงานผลการปฏิบัติตามมาตรการป้องกันและแก้ไขผลกระทบสิ่งแวดล้อมและมาตรการติดตาม ตรวจสอบผลกระทบสิ่งแวดล้อม ของ โครงการ Chapter Thonglor 25 (แชปเตอร์ ทองหล่อ 25) ระหว่างเดือนกรกฎาคม – ธันวาคม พ.ศ. 2565 ตามหนังสือเห็นชอบเลขที่ ทส.1010.5/1440 ลงวันที่ 31 มกราคม 2562 ทางบริษัท พุกกะา เรียวเอสเตท จำกัด (มหาชน) เจ้าของโครงการ จึงได้มอบหมายให้บริษัท ยูโนเด็ค แอนนาลิสต์ แอนด์ เอ็นจิเนียริง คอนซัลแตนท์ จำกัด จัดทำรายงานการปฏิบัติตามมาตรการฯ เพื่อเสนอต่อสำนักงานนโยบายและแผนทรัพยากรธรรมชาติและสิ่งแวดล้อมพิจารณาต่อไป

#### 1.2 รายละเอียดของโครงการโดยสังเขป

โครงการ Chapter Thonglor 25 (แชปเตอร์ ทองหล่อ 25) ตั้งอยู่ที่บริเวณซอยทองหล่อ 25 ถนนสุขุมวิท แขวงคลองตันเหนือ เขตวัฒนา กรุงเทพมหานครฯ ดำเนินการโดยบริษัท พุกกะา เรียวเอสเตท จำกัด (มหาชน) โครงการเป็นอาคารอยู่อาศัยรวม (อาคารชุด) มีจำนวนห้องชุด 288 ห้อง ขนาดพื้นที่โครงการ 2-3-33.8 ไร่ เป็นอาคารชุดพักอาศัยสูง 8 ชั้น และชั้นใต้ดิน 2 ชั้น จำนวน 1 อาคาร และอาคารชุดพักอาศัยสูง 8 ชั้น และชั้นใต้ดิน 1 ชั้น โดยโครงการมีอาณาเขตติดต่อกับพื้นที่ต่าง ๆ ดังแสดงในรูปที่ 1-1



### 1.3 ขอบเขตการศึกษา

ศึกษาข้อมูลรายละเอียด โครงการ Chapter Thonglor 25 (แซปเตอร์ ทองหล่อ 25) ของบริษัท พุกาษา เรียลเอสเตท จำกัด (มหาชน) ที่เสนอไว้ในรายงานการวิเคราะห์ผลกระทบสิ่งแวดล้อม และเอกสารข้อกำหนดด้านสิ่งแวดล้อมของหน่วยงานราชการที่เกี่ยวข้อง และทำการตรวจสอบผลการปฏิบัติตามมาตรการฯ การประเมินผลการปฏิบัติตามมาตรการฯ พร้อมทั้งเสนอแนะ มาตรการป้องกันและลดผลกระทบเพิ่มเติมกรณีที่เกิดการตรวจวัดมีแนวโน้ม การดำเนินกิจการของโครงการอาจก่อให้เกิดผลกระทบต่อคุณภาพสิ่งแวดล้อม

### 1.4 สถานภาพของโครงการในปัจจุบัน

สถานภาพของโครงการในปัจจุบันแสดงสถานภาพโครงการในปัจจุบันดังรูปที่ 1-2 โดยโครงการดำเนินการก่อสร้างแล้วเสร็จ และเปิดดำเนินการเมื่อวันที่ 21 มิถุนายน 2564 ปัจจุบันมีผู้พักอาศัยจำนวน 49 ห้อง โดยคิดเป็น 17.01 % ของจำนวนห้องทั้งหมด



รูปที่ 1-2 สถานภาพโครงการในปัจจุบัน

### 1.5 แผนการติดตามตรวจสอบการปฏิบัติตามมาตรการป้องกันและแก้ไขผลกระทบสิ่งแวดล้อม และมาตรการติดตามตรวจสอบคุณภาพสิ่งแวดล้อม

บริษัท ยูโนเต็ด แอนนาลิสต์ แอนด์ เอ็นจิเนียริง คอนซัลแตนท์ จำกัด ได้ดำเนินการติดตามตรวจสอบผลกระทบสิ่งแวดล้อมของโครงการ Chapter Thonglor 25 (แซปเตอร์ ทองหล่อ 25) ตามแผนการติดตามตรวจสอบคุณภาพสิ่งแวดล้อม มีรายละเอียดดังตารางที่ 1-1

ตารางที่ 1-1 การติดตามตรวจสอบคุณภาพสิ่งแวดล้อม โครงการ Chapter Thonglor 25 (แชปเตอร์ ทองหล่อ 25) (ระยะดำเนินการ)

องค์ประกอบทางสิ่งแวดล้อม	ดัชนีที่ตรวจวัด	จุดเก็บตัวอย่าง /วิธีการจัดการ	2565												
			ม.ค.	ก.พ.	มี.ค.	เม.ย.	พ.ค.	มิ.ย.	ก.ค.	ส.ค.	ก.ย.	ต.ค.	พ.ย.	ธ.ค.	
1. สภาพภูมิประเทศ	พื้นที่สีเขียวภายในพื้นที่โครงการ	- ดูแลรักษาพื้นที่จัดภูมิทัศน์ภายในโครงการให้มีความสะอาดเป็นระเบียบเรียบร้อยอยู่เสมอ	↓												↑
2. คุณภาพอากาศ	พื้นที่สีเขียว ทางเดินรถ และป้ายจราจรภายในโครงการ	- ตรวจสอบพื้นที่สีเขียวภายในโครงการให้มีสภาพอยู่เสมอ - ตรวจสอบบริเวณถนนทางเดินรถและป้ายจราจรภายในโครงการให้สภาพดีอยู่เสมอ	↓												↑
3. เสียงและควมสั่นสะเทือน	ป้ายจราจรภายในโครงการ	- ตรวจสอบป้ายจราจรภายในโครงการให้มีสภาพดีอยู่เสมอ	↓												↑
4. การใช้น้ำ	ระบบจ่ายน้ำประปา	- ตรวจสอบการรั่วซึม หรือแตกของท่อจ่ายน้ำประปา	↓												↑
	ถังเก็บน้ำใต้ดิน	- ตรวจสอบสภาพพื้นผิวของเสา และสี่เท้าเคลือบผิววัสดุให้อยู่ในสภาพดีไม่หลุดร่อน - ทำความสะอาดทุก 6 เดือน							✓						✓
5. การใช้ไฟฟ้า และการอนุรักษ์พลังงาน	ระบบไฟฟ้าโครงการ	ตรวจสอบการทำงานของระบบไฟฟ้าโครงการ							✓						✓
6. การจัดการมูลฝอยและสิ่งปฏิกูล	ปริมาณมูลฝอย และสภาพห้องพักมูลฝอย	ตรวจสอบสภาพห้องพักมูลฝอยให้ถูกสุขลักษณะ และไม่ให้มีมูลฝอยตกค้าง	↓												↑



ตารางที่ 1-1 (ต่อ) การติดตามตรวจสอบคุณภาพสิ่งแวดล้อม โครงการ Chapter Thonglor 25 (แซปเตอร์ ทองหล่อ 25) (ระยะดำเนินการ)

องค์ประกอบทางสิ่งแวดล้อม	ดัชนีที่ตรวจวัด	จุดเก็บตัวอย่าง /วิธีการจัดการ	2565											
			ม.ค.	ก.พ.	มี.ค.	เม.ย.	พ.ค.	มิ.ย.	ก.ค.	ส.ค.	ก.ย.	ต.ค.	พ.ย.	ธ.ค.
7. คุณภาพน้ำที่ผ่าน การบำบัดน้ำเสีย	- ค่าความเป็นกรด-ด่าง (pH) - บีโอดี (BOD) - สารแขวนลอย (SS) - สารที่ละลายได้ (TDS) - ซัลไฟด์ (Sulfide) - ทีเคเอ็น (TKN) - น้ำมันและไขมัน (Fat, Oil and Grease)	จุดเก็บตัวอย่างคุณภาพน้ำ มี 2 จุด คือ - จุดระบายน้ำออกจากระบบบำบัดน้ำเสีย จำนวน 1 จุด - บ่อพักน้ำสุดท้ายของระบบระบายน้ำของโครงการก่อนระบายลงสู่ระบบ ระบายน้ำบริเวณด้านหน้าโครงการ 1 จุด วิธีตรวจสอบ - ค่าความเป็นกรด-ด่าง (pH) ให้ใช้เครื่องวัด - ความเป็นกรดและด่างของน้ำ (pH Meter) - บีโอดี (BOD) ใช้วิธีการอะไซด์เมติ Wuprou (Azide Modification) - สารแขวนลอย (SS) ใช้วิธีการกรองผ่านกระดาษกรองใยแก้ว (Glass Fiber Filter Disc) - สารที่ละลายได้ (TDS) ใช้วิธีการระเหยแห้ง - ซัลไฟด์ (Sulfide) ใช้วิธีการไตเตรท (Titrate) - ทีเคเอ็น (TKN) ใช้วิธีการเจลดาคัล (Kjeldahl)	✓	✓	✓	✓	✓	✓	✓	✓	✓	✓	✓	✓
		ความถี่ในการ จัดเก็บสถิติ และข้อมูล ให้เป็นไปตาม บทบัญญัติในมาตรา 80 แห่งพระราชบัญญัติส่งเสริม และรักษา คุณภาพสิ่งแวดล้อมแห่งชาติ พ.ศ. 2535 ดังนี้ เก็บสถิติและข้อมูล ซึ่งแสดงผลการทำงานของ ระบบบำบัดน้ำเสียในแต่ละวัน และจัดทำบันทึก จัดทำรายงานสรุปผล การทำงานของระบบบำบัดน้ำเสียในแต่ละ เดือนตาม แบบ พส. 2												

ตารางที่ 1-2 (ต่อ) การติดตามตรวจสอบคุณภาพสิ่งแวดล้อม โครงการ Chapter Thonglor 25 (แซปเตอร์ ทองหล่อ 25) (ระยะดำเนินการ)

องค์ประกอบทางสิ่งแวดล้อม	ดัชนีที่ตรวจวัด	จุดเก็บตัวอย่าง /วิธีการจัดการ	2565											
			ม.ค.	ก.พ.	มี.ค.	เม.ย.	พ.ค.	มิ.ย.	ก.ค.	ส.ค.	ก.ย.	ต.ค.	พ.ย.	ธ.ค.
7. คุณภาพน้ำที่ผ่าน การบำบัดน้ำเสีย (ต่อ)		- น้ำมันและไขมัน (Oil and Grease) ใช้วิธีการ สกัดด้วยตัวทำละลายและแยกหาน้ำมันจากของน้ำมันและไขมัน ทั้งนี้ให้เป็นไปตามประกาศกระทรวงทรัพยากรธรรมชาติและสิ่งแวดล้อม เรื่อง กำหนดมาตรฐานควบคุมการระบายน้ำทิ้งจากอาคาร บางประเภทและบางขนาด (พ.ศ. 2548) หรือวิธีการอื่นที่คณะกรรมการ ควบคุมมลพิษเห็นชอบ												
	ตรวจสอบปริมาณไขมัน/ น้ำมันที่บ่อดักไขมันถ้ามีมากให้คัดออกและประสานให้สำนักงานเขตพัฒนาเก็บขนต่อไป	<u>จุดเก็บตัวอย่าง</u> - บ่อดักไขมัน <u>วิธีการตรวจสอบ</u>  เป็นไปตามคู่มือแนวทางการจัดการน้ำมันและไขมันจากบ่อดักไขมัน และการนำไปใช้ประโยชน์ จากกรมควบคุมมลพิษ (พ.ศ. 2551)	✓	✓	✓	✓	✓	✓	✓	✓	✓	✓	✓	✓

ตารางที่ 1-3 (ต่อ) การติดตามตรวจสอบคุณภาพสิ่งแวดล้อม โครงการ Chapter Thonglor 25 (แซปเตอร์ ทองหล่อ 25) (ระยะดำเนินการ)

องค์ประกอบทางสิ่งแวดล้อม	ดัชนีที่ตรวจวัด	จุดเก็บตัวอย่าง /วิธีการจัดการ	2565											
			ม.ค.	ก.พ.	มี.ค.	เม.ย.	พ.ค.	มิ.ย.	ก.ค.	ส.ค.	ก.ย.	ต.ค.	พ.ย.	ธ.ค.
8. การระบายน้ำ และป้องกันน้ำท่วม	รอยรั่วหรือรอยแตกหักของท่อระบายน้ำ	ตรวจสอบการรั่วซึมหรือแตกของท่อระบายน้ำ	✓	✓	✓	✓	✓	✓	✓	✓	✓	✓	✓	✓
9. การป้องกันอัคคีภัย	วางระบบน้ำ และบ่อดักตะกอน	ตรวจสอบวางระบบน้ำและบ่อดักตะกอน	→											→
	อุปกรณ์ป้องกันอัคคีภัย	ตรวจสอบอุปกรณ์ป้องกันอัคคีภัยให้พร้อมใช้งานอยู่เสมอและจัดให้มีการอบรมวิธีการใช้อุปกรณ์ของระบบป้องกันอัคคีภัย												
10. การระบายอากาศ	อุปกรณ์ที่ใช้ระบายอากาศ	ตรวจสอบอุปกรณ์ที่ใช้ระบายอากาศให้สามารถใช้งานได้อยู่เสมอ	✓	✓	✓	✓	✓	✓	✓	✓	✓	✓	✓	✓
11. การจราจร	ทางเดินรถ และป้ายจราจรภายในโครงการ	ตรวจสอบบริเวณถนนทางเดินและป้ายจราจรภายในโครงการให้มีสภาพดีอยู่เสมอ	→											→
12.การบบังแสงแดด/การบบังทิศทางลม/การบบังคลื่นวิทยุ	ผู้อาศัยบริเวณใกล้เคียงโครงการ	จัด ให้มีเจ้าหน้าที่รับเรื่องร้องเรียนและตรวจสอบ ผลกระทบที่เกิดขึ้น	ตั้งแต่เริ่มดำเนินการ ก่อสร้างโครงการจนถึงภายหลังการก่อสร้างแล้วเสร็จเป็นเวลา 1 ปี											
13. สระว่ายน้ำ	- ความเป็นกรด-ด่าง (pH) - คลอรีนอิสระ (Free Chlorine)	จุดเก็บตัวอย่าง 2 คือ บริเวณน้ำลึก และบริเวณน้ำตื้น												
13.1) คุณภาพน้ำในสระว่ายน้ำระบบคลอรีน														

ตารางที่ 1-4 (ต่อ) การติดตามตรวจสอบคุณภาพสิ่งแวดล้อม โครงการ Chapter Thonglor 25 (แซปเตอร์ ทองหล่อ 25) (ระยะดำเนินการ)

องค์ประกอบทางสิ่งแวดล้อม	ดัชนีที่ตรวจวัด	จุดเก็บตัวอย่าง /วิธีการจัดการ	2565											
			ม.ค.	ก.พ.	มี.ค.	เม.ย.	พ.ค.	มิ.ย.	ก.ค.	ส.ค.	ก.ย.	ต.ค.	พ.ย.	ธ.ค.
13.1) คุณภาพน้ำในสระว่ายน้ำระบบคลอรีน (ต่อ)	- ปริมาณโคลิฟอร์มทั้งหมด (Total Coliform Bacteria) - ปริมาณฟีคอลโคลิฟอร์ม (Fecal Coliform Bacteria) - จุลินทรีย์หรือตัวบ่งชี้จุลินทรีย์ที่ทำให้เกิดโรค ได้แก่ <i>Escherichia coli</i> , <i>Staphylococcus aureus</i> , <i>Pseudomonas aeruginosa</i>	จุดเก็บตัวอย่าง 2 จุด คือ บริเวณน้ำลึกและบริเวณน้ำตื้น เก็บตัวอย่างน้ำเพื่อตรวจวัดขณะที่มีผู้ใช้บริการสระว่ายน้ำจำนวนมากที่สุด	✓	✓	✓	✓	✓	✓	✓	✓	✓	✓	✓	✓
	- คลอรีนทั้งหมด (Total Chlorine) - คลอไรด์ (Chloride) - แอมโมเนีย (Ammonia) - ไนเตรท (Nitrate)	จุดเก็บตัวอย่าง 2 คือ บริเวณน้ำตื้นเก็บตัวอย่างน้ำเพื่อตรวจวัด ขณะที่ผู้ใช้บริการสระว่ายน้ำจำนวนมากที่สุด												✓
13.2) โครงสร้างและความปลอดภัยบริเวณสระว่ายน้ำ	- สภาพโครงสร้างสระว่ายน้ำ พื้นผนังไม่หวั่นไหวแตกหรือรอยร้าวซึม โดยให้สระว่ายน้ำอยู่ในสภาพดีอยู่เสมอ - รางระบายน้ำล้นให้มีฝาปิดแข็งแรงอยู่ในสภาพดี และไม่มีน้ำล้นออกจากราง	ตรวจสอบภายในบริเวณสระว่ายน้ำ และบริเวณโดยรอบสระว่ายน้ำทั้งหมด ทากพบสภาพสระว่ายน้ำ และอุปกรณ์ต่าง อยู่ในสภาพ ไม่สมบูรณ์ชำรุดเสียหาย ให้รีบซ่อมแซมหรือปรับปรุงทันที												

ตารางที่ 1-5 (ต่อ) การติดตามตรวจสอบคุณภาพสิ่งแวดล้อม โครงการ Chapter Thonglor 25 (แบบต่อร พองหล่อ 25) (ระยะดำเนินการ)

องค์ประกอบทาง สิ่งแวดล้อม	ดัชนีที่ตรวจวัด	จุดเก็บตัวอย่าง /วิธีการจัดการ	2565														
			ม.ค.	ก.พ.	มี.ค.	เม.ย.	พ.ค.	มิ.ย.	ก.ค.	ส.ค.	ก.ย.	ต.ค.	พ.ย.	ธ.ค.			
13.2) โครงสร้าง และความปลอดภัย บริเวณสระว่ายน้ำ (ต่อ)	<ul style="list-style-type: none"><li>- ป้ายบอกความลึกของสระว่ายน้ำให้อยู่ในสภาพดี และสามารถมองเห็นได้อย่างชัดเจน</li><li>- หลอดไฟ/แสงสว่างให้เพียงพอทั่วบริเวณสระว่ายน้ำ เพื่อให้มองเห็นได้ชัดเจนในกรณีที่มีการเปิดใช้สระในเวลากลางคืน</li><li>- อย่างล้างมือ บริเวณล้างตัวก่อนลงสระว่ายน้ำ ที่ล้างเท้า ห้องเปลี่ยนเสื้อผ้า ตู้เก็บสิ่งของ ที่วางหรือเก็บรองเท้าสำหรับผู้ใช้บริการให้อยู่ในสภาพดีเสมอ</li><li>- ป้ายแสดงข้อปฏิบัติสำหรับผู้ใช้บริการ ติดไว้ในบริเวณสระว่ายน้ำให้มองเห็นชัดเจน และอยู่ในสภาพดีเสมอ</li><li>- ดูแลรักษา และทำความสะอาดห้องน้ำในบริเวณสระว่ายน้ำให้สะอาดอยู่เสมอ</li><li>- อุปกรณ์ช่วยชีวิตประจำสระว่ายน้ำ เช่น โฟมช่วยชีวิต ห่วงชูชีพ และชุดปฐมพยาบาลให้อยู่ในสภาพพร้อมใช้งานได้ตลอดเวลา</li></ul>																

ตารางที่ 1-6 (ต่อ) การติดตามตรวจสอบคุณภาพสิ่งแวดล้อม โครงการ Chapter Thonglor 25 (แซปเตอร์ ทองหล่อ 25) (ระยะดำเนินการ)

องค์ประกอบทาง สิ่งแวดล้อม	ดัชนีที่ตรวจวัด	จุดเก็บตัวอย่าง /วิธีการจัดการ	2565											
			ม.ค.	ก.พ.	มี.ค.	เม.ย.	พ.ค.	มิ.ย.	ก.ค.	ส.ค.	ก.ย.	ต.ค.	พ.ย.	ธ.ค.
14. สุขภาพ	พื้นที่สีเขียวของโครงการ	ดูแลรักษาให้มีสภาพดี และตัดตกแต่งกิ่งไม้ไม่ให้ล้มเขตที่ดิน	↓											↑
15.ความปลอดภัย ของผู้ได้รับผลกระทบ จากเปิดดำเนินการ ของโครงการ	- ผู้ได้รับผลกระทบจากการเปิดดำเนินการของโครงการ	- ติดตั้งกล่องรับความคิดเห็นบริเวณป้อม ยาม	↓											↑
16. การมีส่วนร่วม ของประชาชน	กรณีมีการเปลี่ยนแปลงโครงการ ภายหลังเปิดดำเนินการให้ ทำการศึกษาสำรวจสภาพ เศรษฐกิจ และสังคม รวมทั้ง ดำเนินการมีส่วนร่วมของ ประชาชนให้เป็นไปตามหลัก วิชาการและหลักสิทธิพร้อมทั้ง แสดงภาพตำแหน่งการสำรวจ	จุดเก็บตัวอย่าง  - บ้านเรือนและสถานประกอบการใน รัศมี 100 ม. พื้นที่อ่อนไหว และเส้นทางขนส่ง วัสดุก่อสร้างในรัศมี 1 กม. โดยรอบพื้นที่โครงการ  วิธีการจัดการ  - สำรวจสภาพเศรษฐกิจ สังคม และความ คิดเห็นของประชาชน สถานประกอบการ และหน่วยงานที่เกี่ยวข้อง ทั้งทางด้าน ภาวการณ์เปลี่ยนแปลง ปัญหาและความ เดือดร้อน ตลอดจนความต้องการที่มีต่อ โครงการในพื้นที่ระยะประชิด												ทุกครั้งที่มีการเปลี่ยนแปลง

ตารางที่ 1-7 (ต่อ) การติดตามตรวจสอบคุณภาพสิ่งแวดล้อม โครงการ Chapter Thonglor 25 (แซปเตอร์ ทองหล่อ 25) (ระยะดำเนินการ)

องค์ประกอบทางสิ่งแวดล้อม	ดัชนีที่ตรวจวัด	จุดเก็บตัวอย่าง /วิธีการจัดการ	2565																																																																																																																																																																																																																																																																																																																																																																																																																																																																																																																																																																																																																																																																																																																																																																																																																																																																																																																																																																																																																																																																																																																																																																																																																																																																																																																																																																																																																																																																																					
			ม.ค.	ก.พ.	มี.ค.	เม.ย.	พ.ค.	มิ.ย.	ก.ค.	ส.ค.	ก.ย.	ต.ค.	พ.ย.	ธ.ค.																																																																																																																																																																																																																																																																																																																																																																																																																																																																																																																																																																																																																																																																																																																																																																																																																																																																																																																																																																																																																																																																																																																																																																																																																																																																																																																																																																																																																																																																										
16. การมีส่วนร่วมของประชาชน (ต่อ)		พื้นที่ระยะรัศมี 100 ม. จากเขตพื้นที่โครงการ พื้นที่อ่อนไหว และพื้นที่ตามแนวเส้นทาง การขนส่งวัสดุและอุปกรณ์ก่อสร้าง โดยวิธีการและการสุ่ม ตัวอย่างให้เป็นไปตามหลักวิชาการ และหลักสถิติ พร้อมทั้งแสดงภาพตำแหน่งการสำรวจ	ทุกครั้งที่มีการเปลี่ยนแปลง																																																																																																																																																																																																																																																																																																																																																																																																																																																																																																																																																																																																																																																																																																																																																																																																																																																																																																																																																																																																																																																																																																																																																																																																																																																																																																																																																																																																																																																																																					
17. การรับเรื่องร้องเรียนของประชาชน	ความคิดเห็นของประชาชน ข้อวิตกกังวลและข้อเสนอแนะต่อโครงการ	- จัดให้มีการรับเรียนร้องเรียนในช่วงระยะดำเนินการ																																																																																																																																																																																																																																																																																																																																																																																																																																																																																																																																																																																																																																																																																																																																																																																																																																																																																																																																																																																																																																																																																																																																																																																																																																																																																																																																																																																																																																																																																						

หมายเหตุ: ระหว่างเดือนกรกฎาคม – มิถุนายน 2565 ดำเนินการติดตามตรวจสอบโดยบริษัท เอส.พี.เจ ไฮแอนติพิค จำกัด  
 ระหว่างเดือนกรกฎาคม – ธันวาคม 2565 ดำเนินการติดตามตรวจสอบโดยบริษัท ยูไนเต็ด แอนาไลส์ แอนด์ เอ็นจิเนียริง คอนซัลแตนท์ จำกัด